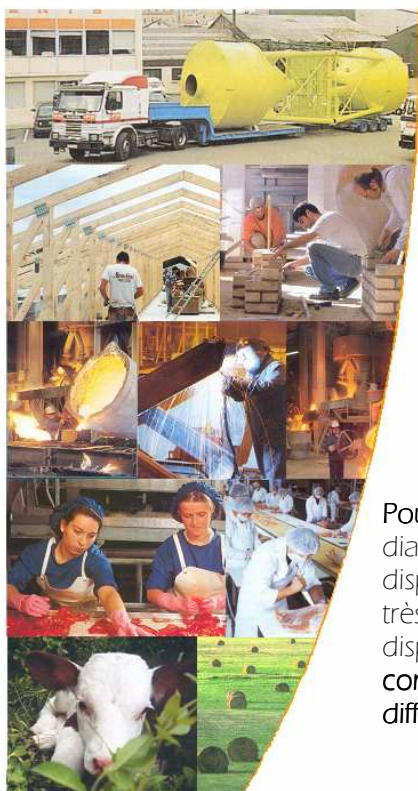


Note territoriale emploi-formation 2009

Zone d'emploi de Châteaubriant

Complément au diagnostic territorial 2008



Depuis 2006, les territoires des Pays de la Loire se sont organisés pour réaliser un diagnostic territorial sur l'emploi et la formation. Sur la zone d'emploi de Châteaubriant, ce sont ainsi une quinzaine de techniciens de différentes structures impliquées localement qui élaborent chaque année un diagnostic commun sur les enjeux des principaux groupes de métiers de la zone.

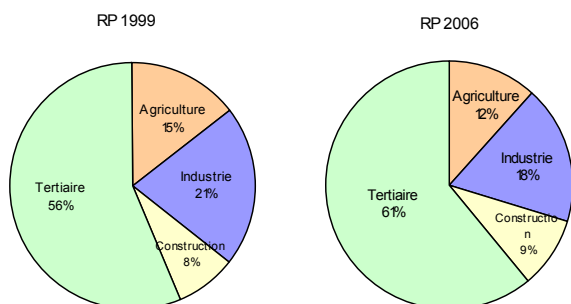
Pour 2009, la conjoncture actuelle bouleverse la méthodologie de réalisation du diagnostic car les données habituellement utilisées ne sont pas toutes disponibles de façon immédiate alors que la situation économique locale évolue très rapidement. Nous nous sommes donc attachés (par le biais des données disponibles et de l'apport qualitatif des membres du groupe) à évaluer les conséquences de la crise sur les différents secteurs d'activité et publics en difficulté en partant des conclusions du diagnostic 2008.

L'équipe locale de diagnostic

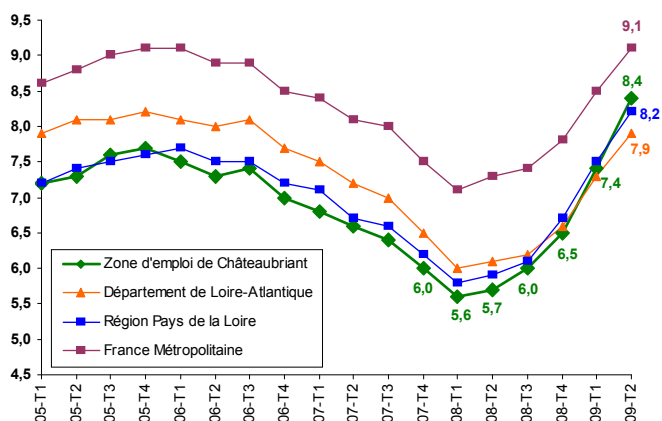
La zone d'emploi de Châteaubriant :

- 92 017 habitants (soit 2,7 % du territoire régional). Depuis 1999, la population augmente de 1,4 % chaque année contre 1 % pour l'ensemble de la Région. - source : INSEE RP 1999 et 2006 -
- 28 898 emplois (salariés ou non), soit 2,0 % des emplois de la région. Depuis 1999, le nombre d'emplois augmente de 1,2 % par an contre 1,9 % pour la Région. 80 % des emplois (soit 23 813) sont des emplois salariés (88 % en Région) - source : INSEE RP 1999 et 2006 -
- 1 868 entreprises dont 84,6 % ont moins de 10 salariés - source : Pôle Emploi 2008 -
- 3 423 demandeurs d'emploi inscrits à fin septembre 2009 en catégorie A (soit 2,6 % des demandeurs de la région) - source : DRTEFP -
- Un taux de chômage de 8,4 % à fin juin 2009 (8,2 % pour la région) contre 5,7 % à fin juin 2008 - source : INSEE -
- Les spécificités économiques de la zone :
 - Un poids encore important du secteur agricole (12 % des emplois contre 5 % en Région)
 - Une industrie surtout concentrée sur la métallurgie - plasturgie et l'agroalimentaire
 - Un secteur tertiaire moins représenté sur la zone (61 % des emplois) que sur la Région (68 %)
 - source : INSEE RP 2006 -

Évolution de la structuration de l'emploi entre 1999 et 2006
(Source : INSEE RGP)



Evolution du taux de chômage - données trimestrielles
(source : INSEE - traitement : Observatoire de la MDE)



Les effets de la conjoncture sur différentes typologies de publics

● La situation des jeunes en insertion

Source : Pôle Emploi / Dares - Traitement : DRTEFP / SEPES

552 jeunes de moins de 25 ans étaient inscrits comme demandeurs d'emploi en catégorie A à fin mars 2009. Le chômage des jeunes est en hausse importante sur un an (+63 %).

Les jeunes hommes sont les plus touchés par cette aggravation avec +107 % sur un an (jeunes femmes : +31 %).

Cette forte augmentation du nombre de jeunes hommes demandeurs d'emplois s'observe en particulier sur les secteurs suivants : bâtiment, travaux publics ; mécanique, travail des métaux ; transports, logistique et commerce. La majorité de ces secteurs était en difficulté de recrutement fin 2007 / début 2008 avec un recours important à l'intérim.

Enjeu : Sensibiliser les entreprises et les partenaires économiques à la nécessité de maintenir l'effort de qualification des jeunes, notamment par le recours à l'alternance et la mobilisation des aides liées au plan jeunes, dans la perspective de l'amélioration de la conjoncture

● La situation des femmes en recherche d'emploi

Source : Pôle Emploi / Dares - Traitement : DRTEFP / SEPES

Avec 1 456 femmes demandeurs d'emploi à fin mars 2009, le public féminin représente 50 % des demandeurs d'emploi de catégorie A contre 54 % en mars 2008. Le nombre de demandeurs d'emploi « femmes » a augmenté de 24 % en un an contre 36 % tous demandeurs d'emploi confondus.

Les femmes en recherche d'emploi restent structurellement inscrites sur quelques groupes de métiers : services aux particuliers et aux collectivités (26 % des inscrites); gestion, administration des entreprises (19 %) et commerce (17 %).

Enjeu : Continuer la sensibilisation à la diversification des choix professionnels du public féminin

● La situation des seniors en recherche d'emploi

Source : Pôle Emploi / Dares - Traitement : DRTEFP / SEPES

Le nombre de demandeurs d'emploi de 50 ans et + a augmenté de 22 % en un an contre 36 % tous demandeurs d'emploi confondus. Dans cette tranche d'âge, ici encore les hommes sont plus touchés par la crise (+33 %) que les femmes (+9 %).

De même que pour la catégorie « jeunes », les secteurs d'activité ayant connu une augmentation importante du nombre de demandeurs d'emploi « seniors » sont plutôt des secteurs traditionnellement masculins (bâtiment, transport), en pénurie de main d'œuvre ces dernières années.

Enjeu : Maintenir les efforts d'insertion pour ce public

● La situation des Bénéficiaires du RMI / bénéficiaires du RSA

Source : Conseil Général 44

Entre mai 2008 et mai 2009, le nombre de bénéficiaires du RMI sur l'arrondissement de Châteaubriant a stagné (1 488 bénéficiaires en mai 2009). Le Conseil Général, qui gère le dispositif RSA depuis juin 2009, constate que plus de la moitié des bénéficiaires est éloignée de l'emploi, avec une croissance du nombre de demandeurs d'emploi qui sortent du champ de l'emploi.

Enjeu : Développer les actions de partenariat entre les acteurs du champ de l'emploi et du champ social afin de favoriser l'insertion professionnelle des publics les plus éloignés de l'emploi

Évolution du nombre de demandeurs d'emploi de catégorie A sur la zone d'emploi selon le sexe et l'âge

	Nombre à fin mars 2009	Évolution mars 08 / mars 09
Jeunes (-25 ans)	552	+ 63 %
<i>Dont hommes</i>	296	+ 107 %
<i>Dont femmes</i>	256	+ 31 %
Seniors (50 ans et +)	451	+ 22 %
<i>Dont hommes</i>	259	+ 33 %
<i>Dont femmes</i>	192	+ 9 %
Total hommes	1 481	+ 49 %
Total femmes	1 456	+ 24 %
TOTAL Cat A	2 937	+ 36 %

Source : Pôle Emploi / Dares
Traitement : DRTEFP / SEPES

● L'évolution du nombre de licenciements économiques

Source : DDTEFP

Nombre de licenciements économiques sur la zone d'emploi de Châteaubriant

	Janvier à septembre 2009		Janvier à septembre 2008	
	Nombre de salariés	Nombre d'entreprises	Nombre de salariés	Nombre d'entreprises
Agriculture	7	2	2	2
IAA	77	5	7	5
Métallurgie / Mécanique	48	3	0	0
Plasturgie	21	3	0	0
Autres industries	2	2	7	2
Construction	61	26	22	15
Commerce	7	6	9	4
Services	30	12	21	17
TOTAL	253	59	68	45

Source : DDTEFP - Ne sont pas comptabilisées les entreprises dont le siège social est extérieur au territoire et ayant licencié - de 10 salariés

253 salariés ont connu un licenciement économique sur le Pays de Châteaubriant entre janvier et septembre 2009 contre 68 entre janvier et septembre 2008, soit un nombre de licenciements économiques multiplié par 3 en un an.

Les licenciements collectifs concernent l'industrie (IAA et métallurgie) tandis que les licenciements individuels sont majoritairement dans le secteur de la construction.

● L'évolution du nombre de missions intérim

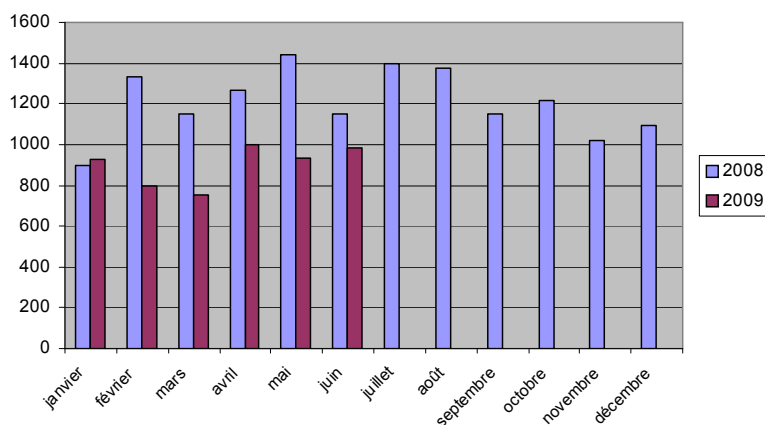
Source : Pôle Emploi / Données sur le bassin d'emploi de Châteaubriant

Avec 5 393 missions Intérim entre janvier et juin 2009, le territoire enregistre une baisse de 25 % par rapport au premier semestre 2008.

Sur la même période, le nombre d'équivalents temps plein a lui diminué de 32 %, passant de 266 à 180 ETP.

Après une légère amélioration constatée par les agences d'intérim en septembre, le mois d'octobre a été très difficile, le ressenti des agences reste pessimiste pour les mois à venir.

Nombre de missions intérim sur le bassin de Châteaubriant



Les effets de la conjoncture sur le secteur :

AGRICULTURE

Le secteur en chiffres en 2008...

(Source MSA)

Nombre d'établissements : 499 (+2,5% entre 2007 et 2008)

Nombre de salariés : 2313 (+6% entre 2007 et 2008), correspondant à 943 ETP (+2,6%). Le secteur représente 12% du nombre total de salariés.

Part des seniors : 20% (Source DADS 2007)

Nombre de demandeurs d'emploi inscrits à fin mars 2009 en cat. A (Source Pôle Emploi - Dares) : 151 demandeurs (+7% en un an). Le secteur représente 5% de la DEFM.

Nombre d'offres d'emploi enregistrées au 1^{er} trimestre 2009 : 11 (dont 3 CDI), pour 28 au 1^{er} trim. 2008 (dont 6 CDI)

Nombre de formés sur le territoire : 200 en F. initiale 2009, pour 227 en 2008 (F. initiale et continue).

RAPPEL des enjeux 2008

Améliorer la lisibilité des offres d'emploi

Améliorer l'attractivité des métiers

Développer les actions de pré qualification

Atouts et faiblesses du secteur d'après le diagnostic 2008

Emploi :

- Augmentation du salariat en poly culture élevage
- Montée en compétences techniques

Attractivité :

- Attractivité faible en dehors du monde agricole

Marché du Travail :

- Manque de lisibilité des offres d'emploi

Formation

- Beaucoup de formés localement en niveau V
- Manque de formation à la découverte de ces métiers

Effets de la conjoncture sur le secteur en 2009

Emploi :

- Secteur pas encore vraiment touché par la crise : attention cependant aux effets de la crise du lait sur les cessations d'activité
- Besoin de main d'œuvre en entretien de matériel du fait de moindres ventes en neuf
- Progression de 6% du nombre de salariés entre 2007 et 2008, mais seulement de 2,6% en ETP

Marché du travail :

- Progression faible de la DEFM en un an (7%), par rapport aux autres secteurs
- Diminution des offres en polyculture élevage

Formation

- Les sortants de formation (élevage, conduite de matériel) s'insèrent bien

LES ENJEUX DU SECTEUR EN 2009

Ce qui ne change pas : Continuer à travailler sur l'attractivité des métiers et sur la lisibilité des offres d'emploi.

Ce qui évolue : pas d'évolution majeure des enjeux du secteur

Les effets de la conjoncture sur le secteur :

INDUSTRIES AGROALIMENTAIRES

Le secteur en chiffres en 2008...

(Source Pôle Emploi, hors agriculture, emploi public et emploi auprès des particuliers)

Nombre d'établissements : 81 (-4% entre 2007 et 2008)

Nombre de salariés : 1628 (stable entre 2007 et 2008), dont 39% de femmes.

Le secteur représente 10% du nombre total de salariés.

Part des seniors : 14% (Source DADS 2007)

Nombre de demandeurs d'emploi inscrits à fin mars 2009 en cat. A « Industrie de process » : 194 demandeurs (+83% en un an, dont Femmes +79%, Jeunes +343% et Seniors +48%). Le secteur représente 7% de la DEFM.

Nombre d'offres d'emploi enregistrées au 1^{er} trimestre 2009 : 11 (dont 5 CDI), pour 38 au 1^{er} trim. 2008 (dont 18 CDI)

RAPPEL des enjeux 2008

Améliorer l'attractivité et l'insertion durable

Développer le tutorat interne, dans le cadre des formations en « entreprise »

Atouts et faiblesses du secteur d'après le diagnostic 2008

Emploi :

- Difficulté à recruter augmente
- Secteur ouvert à l'emploi féminin
- 152 projets de recrutement prévus en 2008 (Source BMO 2009)

Attractivité :

- Attractivité à améliorer

Marché du Travail :

- 65 offres d'emploi « Opérateurs sur machines » en 2007 pour 38 en 2008 (OEE - Source Pôle Emploi)

Formation

- Pas de formation localement, hors celles mises en place en entreprise



Effets de la conjoncture sur le secteur en 2009

Emploi :

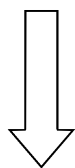
- Secteur impacté par la crise, mais moins que l'industrie métallurgique : l'IAA représente 18% des licenciements collectifs et individuels sur l'arrondissement de janvier à sept. 2009 (pour 10% en 2008).

Marché du travail :

- Nombre d'offres d'emploi en forte baisse au 1^{er} trimestre 2009
- « Opérateur sur machines des IAA » est le métier le plus en tension du secteur = 0,4 (taux égal à la moyenne des métiers)
- 76 projets de recrutement prévus en 2009 (Source BMO 2009)

Formation

- Pas d'évolution majeure



LES ENJEUX DU SECTEUR EN 2009

Ce qui ne change pas : Améliorer l'attractivité et l'insertion durable et développer le tutorat interne, dans le cadre des formations en « entreprise »

Ce qui évolue : pas d'évolution majeure des enjeux du secteur

Les effets de la conjoncture sur le secteur :

METALLURGIE—PLASTURGIE

Le secteur en chiffres en 2008...

(Source Pôle Emploi, hors agriculture, emploi public et emploi auprès des particuliers)

Nombre d'établissements : Stable en 2007/2008 Métallurgie (28), Plasturgie (17)

Nombre de salariés : 8% du nombre total de salariés.

Métallurgie : 692 (évolution 2007/08 : -2%), dont 13% de femmes,

Plasturgie : 531 (évolution 2007/08 : -2%), dont 38% de femmes,

Part des seniors : (Source DADS 2007) : Métallurgie (13%), Plasturgie (12%)

Nombre de demandeurs d'emploi inscrits à fin mars 2009 en cat. A :

Mécanique, travail des métaux : 227 demandeurs (+68% en un an),

Industrie de process : 194 demandeurs (+83% en un an), } 14% de la DEF.M.

Nombre d'offres d'emploi enregistrées au 1^{er} trimestre 2009 :

Métallurgie : 3 (dont 3 CDI), pour 17 au 1^{er} trim. 2008 (dont 7 CDI)

Plasturgie : 10 (dont 5 CDI), pour 18 au 1^{er} trim. 2008 (dont 12 CDI)

Nombre de formés : sur le territoire en « travail des métaux » : 16 en F. initiale 2009, pour 31 en 2008 (F. initiale et continue).

RAPPEL des enjeux 2008

Améliorer l'attractivité

Promouvoir l'alternance

Valoriser le tutorat par les seniors en entreprise

Atouts et faiblesses du secteur d'après le diagnostic 2008

Emploi :

- Secteur majeur du territoire

Attractivité :

- En amélioration, du fait notamment du partenariat développé en 2007/2008 avec la Chambre de Métiers

Marché du Travail :

- Métiers tendus, tensions prévues sur plusieurs années

Formation

- Progression du nombre de places entre 2006 et 2007

Effets de la conjoncture sur le secteur en 2009

Emploi :

- Secteur touché par la crise : Métallurgie et mécanique représentent 19% des licenciements collectifs et individuels sur la zone d'emploi (janvier à sept. 2009), et 72% des heures de chômage partiel sur l'arrondissement ; La plasturgie, respectivement 8% et 13%.

- Attention aux pertes de compétences sur ce secteur car les personnes licenciées s'orientent en partie vers d'autres secteurs d'activité

Marché du travail :

- Travail des métaux : augmentation de 68 % des demandeurs d'emploi de cat. A (mars 08/mars09)

- Difficultés d'insertion pour les sortants de formation continue « soudeurs »

- Diminution importante du nombre d'offres d'emploi enregistrées

- Moins de difficultés de recrutement (chaudronniers, soudeurs) - BMO2009 -

Formation

- Qualification soudage (17 places) démarrée en nov09

LES ENJEUX DU SECTEUR EN 2009

Ce qui ne change pas : Améliorer l'attractivité, promouvoir l'alternance, et valoriser le tutorat par les seniors

Ce qui évolue : Garder les compétences sur le territoire dans l'attente de la reprise d'activité

Les effets de la conjoncture sur le secteur :

CONSTRUCTION

Le secteur en chiffres en 2008...

(Source Pôle Emploi, hors agriculture, emploi public et emploi auprès des particuliers)

Nombre d'établissements : 386 (+1% entre 2007 et 2008)

Nombre de salariés : 2246 (+4% entre 2007 et 2008), dont 11% de femmes.

Le secteur représente 14% du nombre total de salariés.

Part des seniors : 13% (Source DADS 2007)

Nombre de demandeurs d'emploi inscrits à fin mars 2009 en cat. A :

362 demandeurs (+67% en un an), soit 12% de la DEFM.

Nombre d'offres d'emploi enregistrées au 1^{er} trimestre 2009 : 24 (dont 5 CDI), pour 39 au 1^{er} trim. 2008 (dont 26 CDI)

Nombre de formés : 12 en F. initiale 2009, pour 27 en 2008 (F. initiale et continue).

RAPPEL des enjeux 2008

Prudence quant à l'évolution de l'activité sur la construction,

Être en veille sur le secteur des T.P., en lien avec le projet d'aéroport Notre Dame des Landes.

Atouts et faiblesses du secteur d'après le diagnostic 2008

Emploi :

- Secteur majeur du territoire
- Inquiétude sur l'évolution de l'activité en 2009

Attractivité :

- Amélioration à poursuivre

Marché du Travail :

- Forte tension sur le métier de conducteur d'engins de chantier

Formation

- Mise en place de formations bâtiment et TP au niveau local



Effets de la conjoncture sur le secteur en 2009

Emploi :

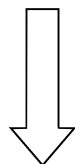
- Nombre important de licenciements individuels : 67 de janvier à septembre 2009 pour 35 sur la même période en 2008
- Vigilance à avoir sur les entreprises récemment créées qui sous-estiment parfois leurs besoins de trésorerie pour faire face à la crise

Marché du travail :

- Constat d'un certain nombre d'inscriptions de maçons et menuisiers comme demandeurs d'emploi
- Grande prudence par rapport à l'incidence du projet d'aéroport NDDL sur l'économie et l'emploi local

Formation

- Formation de maçon VRD prévue en octobre 2009
- Formation CACES TP reportée en 2010



LES ENJEUX DU SECTEUR EN 2009

Ce qui ne change pas : Développer des formations au niveau local

Ce qui évolue : Être en veille sur l'activité construction dans un contexte de montée du chômage sur ce secteur

Les effets de la conjoncture sur le secteur :

COMMERCE DE DETAIL

Le secteur en chiffres en 2008...

(Source Pôle Emploi, hors agriculture, emploi public et emploi auprès des particuliers)

Nombre d'établissements : 380 (stabilité entre 2007 et 2008)

Nombre de salariés : 3015 (+1% entre 2007 et 2008), dont 55% de femmes.

Le secteur représente 19% du nombre total de salariés.

Part des seniors : 15% (Source DADS 2007)

Nombre de demandeurs d'emploi inscrits à fin mars 2009 en cat. A : 376 demandeurs (+24% en un an). Le secteur représente 13% de la DEFM.

Nombre d'offres d'emploi enregistrées au 1^{er} trimestre 2009 : 68 (dont 37 CDI), pour 72 au 1^{er} trim. 2008 (dont 35 CDI)

Nombre de formés : 112 en F. initiale 2009, pour 158 en 2008 en F. initiale.

RAPPEL des enjeux 2008

Améliorer la sensibilisation des publics sur les débouchés, en amont des formations.

Atouts et faiblesses du secteur d'après le diagnostic 2008

Emploi :

- Évolution croissante des emplois, en particulier pour les femmes
- Progression des emplois du fait de nouvelles implantations commerciales

Attractivité :

- Inadéquation entre les opportunités du secteur et l'attente des jeunes formés

Marché du Travail :

- Baisse du nombre d'offres d'emploi
- Beaucoup de demandeurs d'emploi inscrits en 2008, malgré une baisse en 2007

Formation :

- Beaucoup de formés localement dans ce secteur

Effets de la conjoncture sur le secteur en 2009

Emploi :

- Les petits commerces avec salariés commencent à souffrir ; ceux qui n'ont pas de salarié semblent moins en difficulté.
- Vigilance à avoir sur les entreprises récemment créées qui sous-estiment parfois leurs besoins de trésorerie pour faire face à la crise

Remarque : des diagnostics sont en cours en vue de l'élaboration de chartes d'orientation commerciale.

Marché du travail :

- Le nombre d'offres d'emploi reste relativement stable mais les employeurs exigent plus d'expérience de la part du candidat
- Les métiers de « vendeur en produits frais » et de « vendeur en produits utilitaires » sont légèrement tendus : respectivement 0,7 et 0,8 pour un taux moyen de 0,4

Formation :

- pas d'évolution majeure

LES ENJEUX DU SECTEUR EN 2009

Ce qui ne change pas : Améliorer la sensibilisation des publics sur les débouchés, en amont des formations

Ce qui évolue : pas d'évolution majeure des enjeux du secteur

Les effets de la conjoncture sur le secteur :

TRANSPORT

Le secteur en chiffres en 2008...

(Source Pôle Emploi, hors agriculture, emploi public et emploi auprès des particuliers)

Nombre d'établissements : 44 (-2% entre 2007 et 2008)

Nombre de salariés : 565 (+7% entre 2007 et 2008), dont 21% de femmes.

Le secteur représente 4% du nombre total de salariés.

Part des seniors : 22% (Source DADS 2007)

Nombre de demandeurs d'emploi inscrits à fin mars 2009 en cat. A : 296 demandeurs (+61% en un an). Le secteur représente 10% de la DEFM.

Nombre d'offres d'emploi enregistrées au 1^{er} trimestre 2009 : 4 (dont 4 CDI), pour 17 au 1^{er} trim. 2008 (dont 14 CDI)

Nombre de formés sur le territoire : 48 en F. initiale 2009, pour 48 en 2008 en F. initiale.

RAPPEL des enjeux 2008

Améliorer la lisibilité des besoins d'embauche dans le transport routier de marchandises

Orientation possible des publics féminins vers ce secteur

Sécuriser les emplois dans le transport de voyageurs

Atouts et faiblesses du secteur d'après le diagnostic 2008

Emploi :

- Développement du secteur prévisible du fait de la mise en place de nouvelles infrastructures

Attractivité :

- Pas de difficulté d'attractivité

Marché du Travail :

- Bonne lisibilité sur les offres en Transport de voyageurs
- Manque de lisibilité sur les besoins en Transport de marchandises
- BMO 2008 : des projets de recrutement relativement importants

Formation

- Pas de formation continue au niveau local

Effets de la conjoncture sur le secteur en 2009

Emploi :

- Transport de marchandises en sous activité
- Nécessité de sécuriser les emplois sur le transport voyageurs en développant une réflexion sur la double activité

Marché du travail :

- Peu d'offres au 1^{er} trimestre 2009
- Métier de conducteur de transport de marchandises peu tendu (0,4)

Formation

- Le potentiel de formation reste identique, la section CAP Conducteur routier est complète
- Le nombre de formés en transport de voyageurs est suffisant selon la FNTV

LES ENJEUX DU SECTEUR EN 2009

Ce qui ne change pas : Améliorer la lisibilité des besoins de recrutement de conducteurs dans le transport routier de marchandises, Sécuriser les emplois dans le transport de voyageurs

Ce qui évolue : pas d'évolution majeure des enjeux du secteur

Les effets de la conjoncture sur le secteur :

SERVICES A LA PERSONNE

Le secteur en chiffres en 2008...

(Source Pôle Emploi, hors agriculture, emploi public et emploi auprès des particuliers)

Nombre d'établissements : 156 (+3% entre 2007 et 2008)

Nombre de salariés : 1592 (+2% entre 2007 et 2008), dont 81% de femmes.

Le secteur représente 10% du nombre total de salariés.

Part des seniors : 22% (Source DADS 2007)

Nombre de demandeurs d'emploi inscrits à fin mars 2009 en cat. A « Services aux particuliers » : 459 demandeurs (+13% en un an, et + 34% pour le public jeunes), dont 83% de femmes. Le secteur représente 3% de la DEFM.

Nombre d'offres d'emploi enregistrées au 1^{er} trimestre 2009 : 69 (dont 11 CDI), pour 66 au 1^{er} trim. 2008 (dont 8 CDI)

Nombre de formés sur le territoire : 140 en F. initiale 2009, pour 191 en 2008 (F. initiale et continue).

RAPPEL des enjeux 2008

Travailler avec la branche professionnelle sur les besoins et la diversification des qualifications

Sécuriser les emplois

Atouts et faiblesses du secteur d'après le diagnostic 2008

Emploi :

- Croissance prévue du secteur,
- Métiers majoritairement à temps partiel

Marché du Travail :

- Manque de lisibilité des offres
- Nombre important de demandeurs d'emploi inscrits sur ces métiers

Formation

- Formation continue diversifiée avec un réseau d'employeurs important

Effets de la conjoncture sur le secteur en 2009

Emploi :

- Peu d'impact de la conjoncture sur le secteur
- Assistantes maternelles : baisse d'activité du fait de la diminution du nombre d'enfants en garde, suite à une situation de chômage des parents : situation conjoncturelle qui n'est pas constatée sur toutes les communes de la zone d'emploi

Marché du travail :

- 33 projets de recrutement d'employés de maison et d'assistantes maternelles (BMO 2009)

Formation

- Ouverture d'une section BEP Carrières sanitaires et sociales en 2009 (32 places)
- F. continue : action de qualification d'aide à domicile (15 places).

LES ENJEUX DU SECTEUR EN 2009

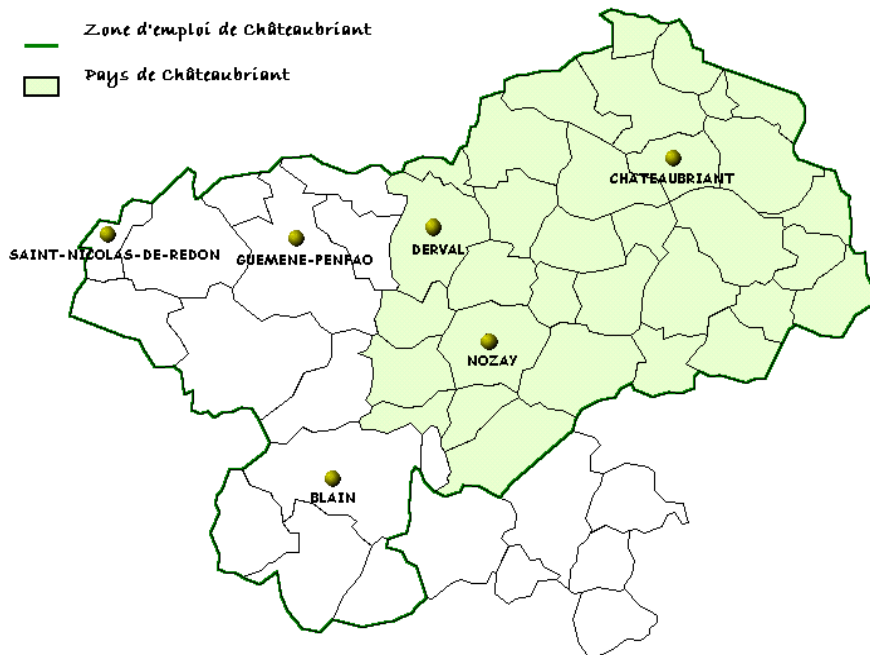
*Ce qui ne change pas : Travailler avec la branche professionnelle sur les besoins et la diversification des qualifications
Sécuriser les emplois (réflexion sur la poly-activité par ex.)*

Ce qui évolue : pas d'évolution majeure des enjeux du secteur

Sigles et concepts utilisés dans cette publication

- ❑ DEFM : Demandeurs d'Emplois inscrits en Fin de Mois
- ❑ Catégorie A : Catégorie regroupant les personnes sans emploi, immédiatement disponibles, tenues d'accomplir des actes positifs de recherche d'emploi sans aucune activité.
- ❑ Taux de chômage : Le taux de chômage est le pourcentage de chômeurs dans la population active (actifs occupés + chômeurs). Il est produit par l'INSEE sur la base d'enquêtes trimestrielles.
- ❑ NES : Nomenclature Économique de Synthèse. Cette nomenclature regroupe les activités économiques en différentes classes : NES4= classement en 4 classes, NES36 = classement en 36 classes.
- ❑ Taux de tension : Rapport entre le nombre d'offres d'emploi et le nombre de demandeurs d'emploi enregistrés sur une année. Un métier est considéré comme tendu si ce rapport est supérieur à 0,6.
- ❑ RMI : Revenu Minimum d'Insertion
- ❑ RSA : Revenu de Solidarité Active
- ❑ BMO : Enquête Besoins de Main d'Œuvre réalisée par les Assédic. Cette enquête, qui se déroule en fin d'année, a pour but d'identifier les besoins et les difficultés de recrutement des entreprises pour l'année suivante
- ❑ VAE : Validation des Acquis de l'Expérience

Les différents zonages sur l'arrondissement de Châteaubriant



L'équipe locale de diagnostic :

Marie-Christine BARADARAN, Conseil Général de Loire Atlantique ; Magalie BEBIN, MEDEFI de Redon ; Virginie CASSAIGNE, Chambre de Métiers ; Jean-Louis DORNIER, Mission Locale Nord Atlantique ; Christine GALISSON, Maison De l'Emploi du Pays de Châteaubriant ; Patrick GUIGNARD, DDTEFP ; Cécile JEANNE, Maison De l'Emploi du Pays de Châteaubriant ; Florence JOULAIN, Mission Locale Nord Atlantique ; Anne HUMEAU, PRISME ; Armelle LAMPRIERE, CIO de Châteaubriant ; Marie-Aude LEHAGRE, Pôle Emploi de Blain ; Jean-Luc LEMEUNIER, Pôle Emploi de Châteaubriant ; Martine LESOUEF, Communauté de Communes de la Région de Blain ; Stéphane LOIZEAU, Chambre d'Agriculture ; Olivia MESNY, Conseil Régional – Antenne de St-Nazaire ; Roger RAUTUREAU, Chambre de Commerce et d'Industrie.

